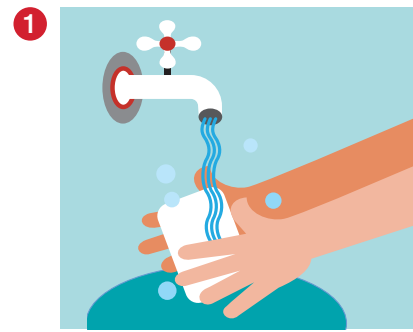
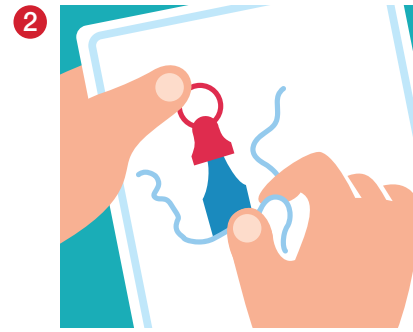


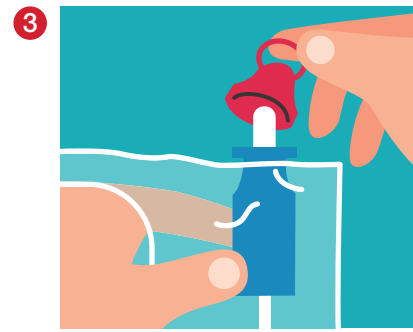
# Boys' Guide for Use



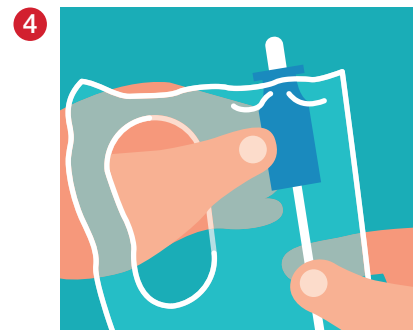
**1** Wash hands with soap and water.



**2** Open the package. Fold back the packaging by peeling on the side that is clear.

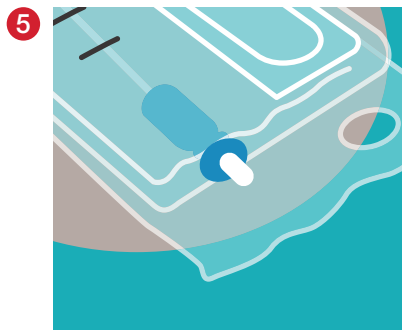


**3** Remove the red cap from the protective tip of the catheter.

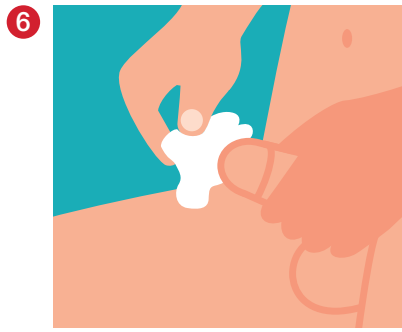


**4** Hold the gel reservoir in one hand. With the other hand, move the catheter forward until the tip of the catheter moves up into the protective tip.

*Hint: Don't squeeze the gel reservoir too hard. Also be sure the tip of the catheter doesn't poke out the top of the protective tip.*

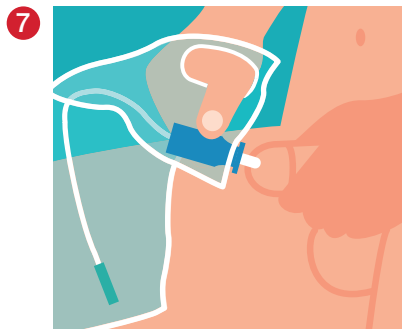


**5** Lay the catheter on the opened package, so the tip is positioned over the paper.

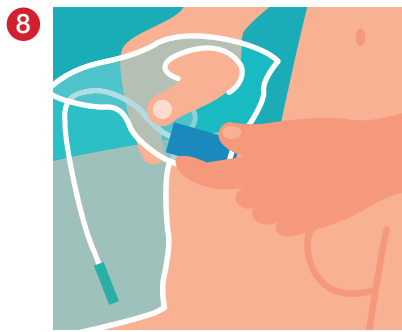


**6** Hold your penis, and pull back the foreskin (if you have one). Clean the tip of your penis with soap and water, or a cleansing wipe.

*Hint: Don't squeeze your penis too hard. This can block the opening and make it difficult to insert the catheter.*



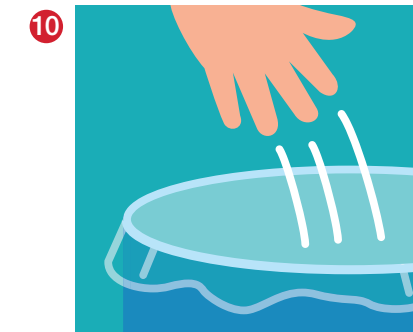
**7** Lift your penis upward. Gently insert the protective tip until the base comes in contact with the opening of your penis. Keep the protective tip in place. Relax the foreskin (if you have one).



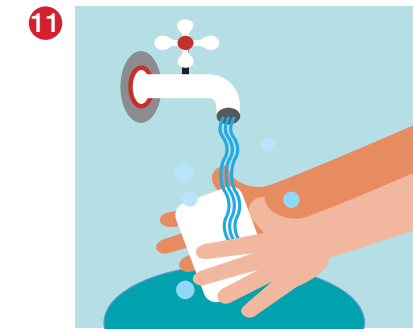
**8** Hold the gel reservoir gently in place and advance the catheter until pee starts to fill the bag. When the pee stops, slowly pull the catheter out. Pee may start to flow a little bit more. That is normal. Just pause and wait for the pee to stop again before removing the catheter.



**9** Tear the collection bag at the marked spot at the top and drain the pee into the toilet.



**10** Throw the catheter away in the garbage. Do not flush it down the toilet.



**11** Wash your hands again with soap and water.

This intermittent catheter is a flexible tubular device that is inserted through the urethra by male, female, and pediatric patients who need to drain urine from the bladder.

**WARNING:** To help reduce the potential for infection and/or other complications, do not reuse. If discomfort or any sign of trauma occurs, discontinue use immediately and consult your healthcare practitioner.

**PRECAUTION:** Please consult a medical professional before using this product if any of the following conditions are present: Severed urethra, unexplained urethral bleeding, pronounced stricture, false passage, urethritis—inflammation of the urethra, prostatitis—inflammation of the prostate gland, epididymitis—inflammation of the epididymis (testicle tube). Self-catheterization should follow the plan of care and advice given by your healthcare practitioner and be carried out only in accordance with the instructions for use provided. Because catheterization frequency varies by person, the recommended frequency of your catheterization should be provided by your healthcare practitioner. For any other questions about your catheterization, please contact your healthcare practitioner.

**CAUTION: RX ONLY.** Federal (USA) Law restricts this device to sale by or on the order of a physician or other healthcare practitioner licensed under state law to order this product. Prior to use of this device, be sure to read (i) the complete information on how to use this device including Warnings, Cautions, and Instructions for Use, and (ii) all other package inserts and labels supplied with the product.

The Hollister logo and Advance Plus are trademarks of Hollister Incorporated.  
© 2016 Hollister Incorporated. 922939-116



- a** Touch Free Protective Tip
- b** Gel Reservoir
- c** Integrated Collection Bag with Large Handle

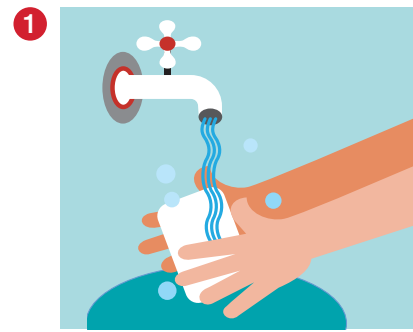




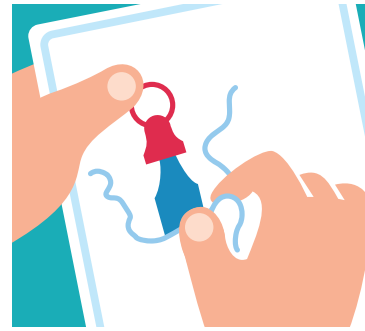
## Advance Plus

Sistema de sonda intermitente Sin Tocar

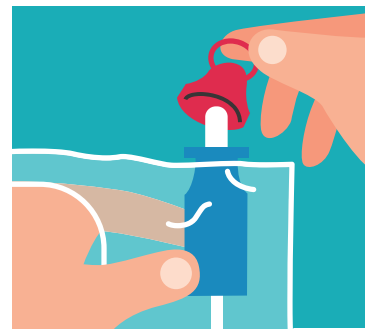
# Guía de uso para niños



**1** Lávese las manos con agua y jabón.



**2** Abra el envase. Abra el envase rasgando del lado indicado.



**3** Quite la tapa roja de la punta protectora de la sonda.

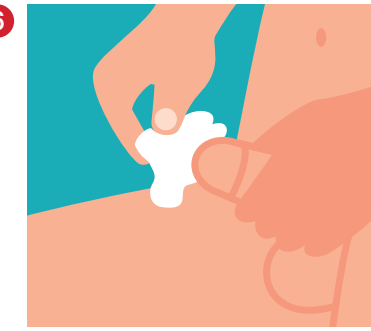


**4** Sostenga el reservorio de gel en una mano. Con la otra mano, mueva la sonda hacia adelante hasta que la punta de la sonda suba hasta la punta protectora.

*Consejo: No presione el reservorio de gel muy fuerte. Asegúrese, además, de que la punta de la sonda no sobresalga de la punta protectora.*

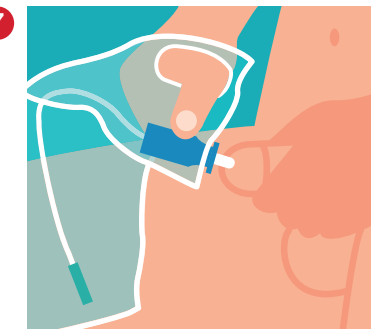


**5** Coloque la sonda en el envase abierto, de modo tal que la punta quede sobre el papel.

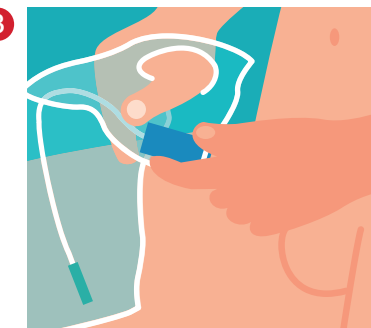


**6** Sostenga el pene y retire el prepucio (si tiene uno). Limpie la punta del pene con agua y jabón, o con una toallita húmeda.

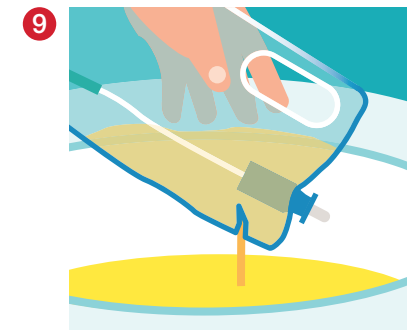
*Consejo: No apriete el pene muy fuerte. Esto puede bloquear la apertura y dificultar la introducción de la sonda.*



**7** Sostenga el pene hacia arriba. Con cuidado, inserte la punta protectora hasta que la base entre en contacto con la apertura del pene. Mantenga la punta protectora en su lugar. Suelte el prepucio (si tiene uno).



**8** Sostenga el reservorio de gel en su lugar y mueva la sonda hacia adelante hasta que la orina comience a llenar la bolsa. Cuando deje de salir orina, retire la sonda. La orina puede empezar a salir de nuevo. Es normal. Tan solo tómese un momento y espere a que la orina vuelva a dejar de salir antes de remover la sonda.



**9** Abra la bolsa recolectora en el punto marcado en la punta y vacíe la orina en el inodoro.



**10** Deseche la sonda en la basura. No la tire por el inodoro.



**11** Vuelva a lavarse las manos con agua y jabón.

Esta sonda intermitente es un dispositivo tubular flexible que se inserta por la uretra y se utiliza en los pacientes masculinos, femeninos y pediátricos que necesiten eliminar la orina de la vejiga.

**ADVERTENCIA:** Para ayudar a reducir el riesgo de infecciones y/u otras complicaciones, no reutilice el producto. En caso de sentir malestar o cualquier signo de lesión, interrumpir inmediatamente el uso del producto y consultar a su profesional de la salud.

**PRECAUCIÓN:** Si presenta cualquiera de las situaciones descritas a continuación, por favor consulte a su profesional de la salud antes de utilizar este producto: Uretra seccionada, sangrado uretral de origen desconocido, estrechamiento uretral pronunciado, falsa vía uretral, uretritis–inflamación de la uretra, prostatitis–inflamación de la prostate, epididimitis–inflamación del epidídimo (tubo testicular).

La técnica del autocateterismo debe realizarse siguiendo las pautas y las recomendaciones de su profesional de la salud y sólo de acuerdo a las instrucciones de uso indicadas. Dado que el número de cateterizaciones varía en función de la persona, debería ser su médico quien determinara su frecuencia. Para cualquier otra pregunta sobre su cateterización, por favor, contacte a su médico.

**AVISO:** La ley federal (de EEUU) limita la venta de este dispositivo a médicos o bajo prescripción médica y a otros profesionales de la salud autorizados por la ley del estado a pedir este producto. Previo al uso de este dispositivo, asegúrese de leer (i) la información completa sobre cómo usar este dispositivo, incluidas las advertencias, precauciones e instrucciones de uso, y (ii) todos los demás prospectos y etiquetas del envase suministradas con el producto y sus accesorios.

Hollister y el logotipo, y Advance Plus son marcas registradas de Hollister Incorporated.  
© 2016 Hollister Incorporated. 922939-116



**a** Punta protectora sin tocar

**b** Reservorio de gel

**c** Bolsa de recolección integrada con manija larga

