



# Guide for Use

Infyna Chic™

Intermittent Catheter



Continence Care

# Infyna Chic™

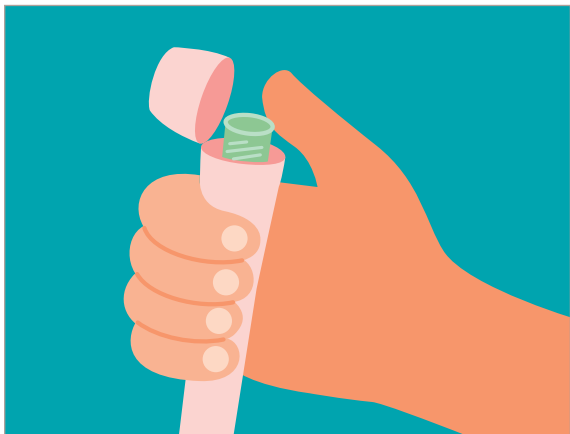
Intermittent Catheter



- 1** Gather all equipment and prepare the area.
- 2** Wash your hands as advised by your healthcare practitioner.
- 3** Position yourself to carry out intermittent catheterization. Manipulate your clothing to access your genitalia.

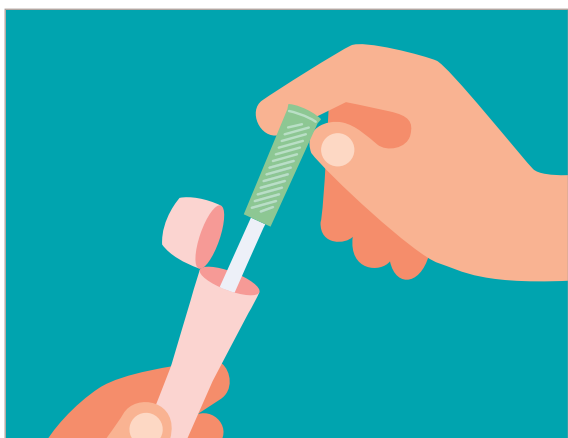


- 4** Spread the labia with two fingers of your non-dominant hand. If advised by your healthcare practitioner, cleanse around the area of the urethral opening and genitalia with your dominant hand, as you were trained.



- 5** Open the case by flipping up the cap, with your dominant hand, which breaks the seal. Leave the product in the case. **NOTE:** if seal is already broken, do not use the catheter.

If you are using a collection bag accessory (not included), attach to the funnel end of the catheter. No need to remove catheter from the case.



- 6** Hold the case with your non-dominant hand and remove catheter from the case with your dominant hand, touching only the funnel.



- 7** Part the labia with two fingers of your non-dominant hand, and insert the catheter with your dominant hand into the urethral opening, until urine starts to flow.
- 8** Once urine flow has stopped slowly withdraw the catheter. If urine flows again, pause until urine stops. After you're sure the bladder is empty, remove the catheter completely.



- 9** To dispose, place catheter back inside case and close the cap. You may dispose in a waste bin immediately or later when it is more convenient. **DO NOT FLUSH DOWN TOILET.**



## 10 Wash your hands.

### Description

This product is a hydrophilic, single-use intermittent catheter that is ready to use after you remove it from the case. This intermittent catheter features two smooth eyelets as well as a color- (colour-) coded funnel. Not made with phthalates. Not made with natural rubber latex.

### Indications and Intended Use

This intermittent catheter is a flexible tubular device that is inserted through the urethra by female patients who need to drain urine from the bladder.

### WARNINGS

To help reduce the potential for infection and/or other complications, do not reuse. If discomfort or any sign of trauma occurs, discontinue use immediately and consult your healthcare practitioner.

**PRECAUTION:** Please consult your healthcare practitioner before using this product if any of the following conditions are present:

- Severed urethra
- Unexplained urethral bleeding
- Pronounced stricture
- False passage
- Urethritis – inflammation of the urethra

**PRECAUTION:** Self-catheterization (catheterisation) should follow the plan of care and advice given by your healthcare practitioner and be carried out only in accordance with the instructions for use provided. Because catheterization (catheterisation) frequency varies by person, the recommended frequency of your catheterization (catheterisation) should be provided by your healthcare practitioner. For any other questions about your catheterization (catheterisation), please contact your healthcare practitioner.

**NOTE:** Store boxes in a flat position and at normal room temperature. Do not use if package is damaged.

This product consists of: 5 in (13 cm) hydrophilic-coated PVC catheter and funnel (not made with phthalates), contained within a polypropylene and polyethylene case.

### USA

### Rx Only

**Caution:** Federal (USA) Law restricts this device to sale by or on the order of a physician or other healthcare practitioner licensed under state law to order this product.

The Hollister logo and Infyna Chic are trademarks of Hollister Incorporated.

© 2021 Hollister Incorporated. 923445-0321 US-01356



# Hollister®

## Hollister Incorporated

2000 Hollister Drive  
Libertyville, Illinois 60048  
1.888.808.7456

[www.hollister.com](http://www.hollister.com)



# Guía de uso

Infyna Chic™

Intermittent Catheter



**Cuidado de la  
continencia**

# Infyna Chic™

Intermittent Catheter



- 1** Reúna todo el equipo y prepare la zona.
- 2** Lávese las manos según las indicaciones de su profesional de la salud.
- 3** Colóquese para llevar a cabo el sondaje intermitente. Manipule la ropa para poder acceder a los genitales.

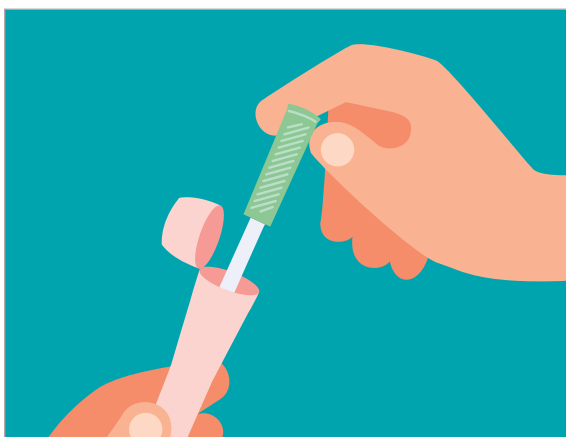


- 4** Separe los labios de la vagina con dos dedos de su mano no dominante. Si su profesional de la salud lo recomienda, limpie la zona de la apertura de la uretra y los genitales como se le enseñó.



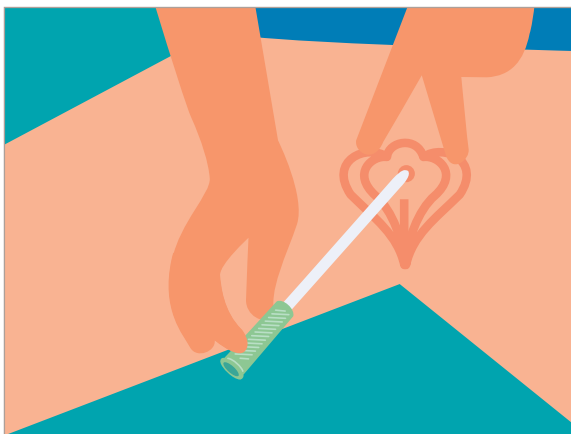
- 5** Abra el paquete girando el tapón con su mano dominante, rompiendo así el sello. Deje el producto en el paquete. **NOTA:** Si el sello está roto antes del uso, no utilice la sonda.

Si va a utilizar una bolsa de recogida (no incluida), colóquela en la parte del embudo de la sonda. No es necesario extraer la sonda del paquete.



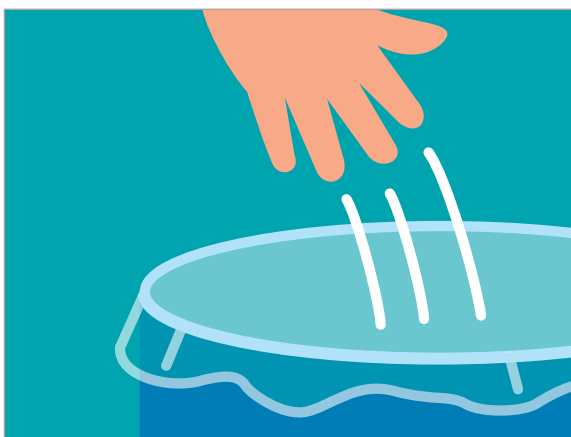
- 6** Sujete el paquete con su mano no dominante y retire la sonda del paquete con su mano dominante, tocando únicamente el embudo.





**7** Separe los labios con dos dedos de su mano no dominante e inserte la sonda en la apertura de la uretra con su mano dominante, hasta que empiece a fluir la orina.

**8** Una vez que se detenga el flujo de orina, retire la sonda lentamente. Si la orina fluye de nuevo, haga una pausa hasta que se detenga. Tras asegurarse de que la vejiga está vacía, retire la sonda por completo.



**9** Para desechar el producto, coloque la sonda de nuevo en el paquete y cierre la tapa. Puede desecharla en una papeleras de desechos de forma inmediata o en un momento posterior más conveniente. **NO LA TIRE POR EL INODORO.**



## 10 Lávese las manos.

### Descripción

Este producto es una sonda intermitente de un solo uso, preparada para ser utilizada al retirarse de su empaquetado. Esta sonda intermitente cuenta con dos pequeños orificios suaves y con un embudo con código de colores. No contiene ftalatos. No contiene látex de caucho natural.

### Indicaciones y uso previsto

Esta sonda intermitente es un dispositivo con forma tubular flexible que se inserta a través de la uretra en pacientes femeninos que necesiten eliminar orina de la vejiga.

### ADVERTENCIA

**Para ayudar a reducir el riesgo de infecciones y/u otras complicaciones, no reutilice el producto.**

En caso de sentir malestar o cualquier signo de lesión, interrumpir inmediatamente el uso del producto y consultar a su profesional de la salud.

**PRECAUCIÓN: Si presenta cualquiera de las situaciones descritas a continuación, por favor consulte a su profesional de la salud antes de utilizar este producto:**

- Uretra seccionada
- Sangrado uretral de origen desconocido
- Estrechamiento uretral pronunciado
- Falsa vía uretral
- Uretritis – inflamación de la uretra

**PRECAUCIÓN:** La técnica del autocateterismo debe realizarse siguiendo las pautas y las recomendaciones de su profesional de la salud y sólo de acuerdo a las instrucciones de uso indicadas. Dado que el número de cateterizaciones varía en función de la persona, debería ser su médico quien determinara su frecuencia. Para cualquier otra pregunta sobre su cateterización, por favor, contacte con su médico.

**NOTA:** Almacenar las cajas en posición horizontal y a temperatura ambiente. No utilizar si el envase está dañado.

Este producto contiene: Una sonda de 5 in (13 cm) de PVC con cubierta hidrófila y un embudo (fabricado sin ftalatos), dentro de un paquete de polipropileno y polietileno.

**EE. UU. Rx Only.**

**Aviso:** La ley federal (de EE. UU.) limita la venta de este dispositivo a médicos o bajo prescripción facultativa a otros profesionales sanitarios autorizados por la ley del estado a pedir este producto.

El logotipo de Hollister y Infyna Chic son marcas registradas de Hollister Incorporated.

© 2021 Hollister Incorporated. 923445-0321 US-01356



# Hollister®

**Hollister Incorporated**

2000 Hollister Drive

Libertyville, Illinois 60048

1.888.808.7456

[www.hollister.com](http://www.hollister.com)