



Guide for Use

Onli™
Intermittent Catheter



Continence Care

Onli™
Intermittent Catheter



For more information visit
[Hollister.com/Onli](https://www.hollister.com/Onli)



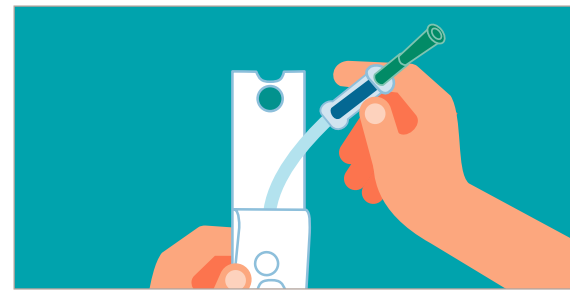
1 Wash hands.



2 Use mild, unscented soap or a non-alcoholic wet wipe to cleanse glans and opening of urethra as instructed by your healthcare practitioner. Choose a position to catheterize that is most comfortable for you (standing, sitting on the toilet, in wheelchair).

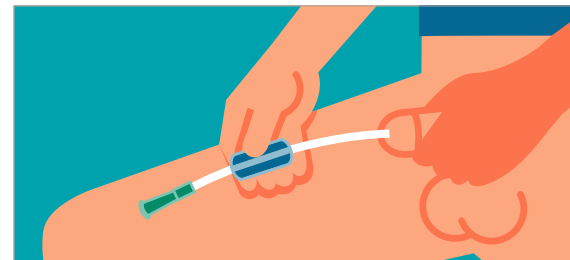


3 Using finger holes peel open the package until the funnel and gripper are visible.

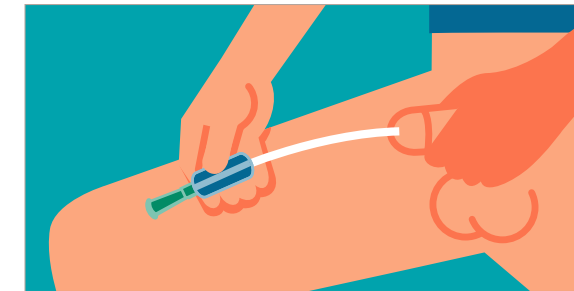


4 Hold funnel and/or gripper to remove catheter.

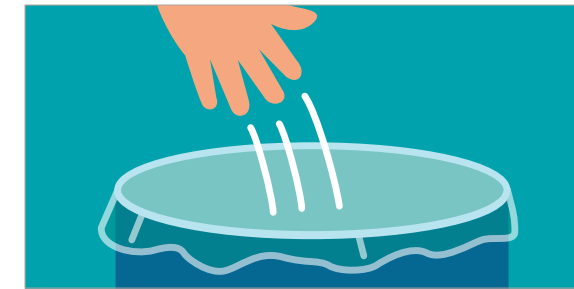
5 Pull back foreskin if present.



6A Pull gripper away from the funnel. Hold gripper anywhere along the catheter, so you do not touch the catheter. With the penis stretched and in upright position, hold gripper tightly to begin inserting catheter. Slightly release gripper, and slide it back towards funnel. Then hold gripper tightly again to advance the catheter. Repeat until urine starts to flow. Relax foreskin, if present.



6B Alternative insertion option: keep the gripper 'docked' with the funnel. With penis stretched and in upright position, hold gripper/funnel and insert catheter into the urethra with one hand until urine starts to flow. Relax foreskin, if present.



7 Once urine flow has stopped slowly withdraw the catheter. If urine flows again, pause until urine stops. After you're sure the bladder is empty, remove the catheter completely. Catheter may be disposed of in a waste bin. DO NOT FLUSH DOWN TOILET. Please follow all local disposal regulations.



8 Wash hands.



Indications and Intended Use: This intermittent catheter is a flexible tubular device that is inserted through the urethra by male, female and pediatric patients who need to drain urine from the bladder.

WARNINGS

Do not use if package is damaged or opened. To help reduce the potential for infection and/or other complications, do not reuse. If discomfort or any sign of trauma occurs, discontinue use immediately and consult your healthcare practitioner.

Precautions: Please consult your healthcare practitioner before using this product if any of the following conditions are present:

- Severed urethra
- Unexplained urethral bleeding
- Pronounced stricture
- False passage
- Urethritis – inflammation of the urethra
- Prostatitis – inflammation of the prostate gland
- Epididymitis – inflammation of the epididymis (testicle tube)

Self-catheterization should follow the plan of care and advice given by your healthcare practitioner and be carried out only in accordance with the instructions for use provided. Because catheterization frequency varies by person, the recommended frequency of your catheterization should be provided by your healthcare practitioner. For any other questions about your catheterization, please contact your healthcare practitioner.

Notes: Store boxes in a flat position and at normal room temperature. Contact a healthcare practitioner for help with continence care products. In case of serious injury (incident) in relation to your use of the product, please contact your local distributor or manufacturer, and your local competent authority. For more information, see www.hollister.com/authority or contact EC Rep or local distributor.

USA: Rx Only.

Caution: Federal (USA) Law restricts this device to sale by or on the order of a physician or other healthcare practitioner licensed under state law to order this product.

Hollister, the Hollister logo and Onli are trademarks of Hollister Incorporated. © 2022 Hollister Incorporated. 923508-0822 US-01775



Hollister Incorporated
2000 Hollister Drive
Libertyville, Illinois 60048
1.888.808.7456

www.hollister.com



Guía de uso

Onli™
Sonda Intermitente



Cuidado de la
continencia

Onli™
Sonda Intermitente



Para recibir más información
visite Hollister.com/Onli



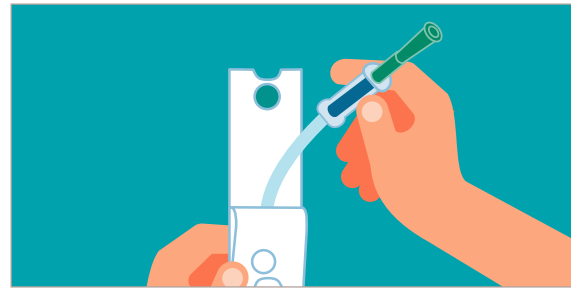
1 Lávese las manos.



2 Use jabón suave y sin perfume o una toallita húmeda sin alcohol para limpiar el glande y la abertura de la uretra según las instrucciones de su profesional de la salud. Elija la posición para la cateterización que le resulte más cómoda (de pie, sentado en el baño, en silla de ruedas o acostado en la cama).

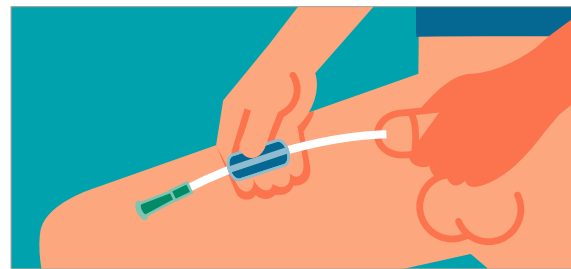


3 Con los orificios para los dedos, abra el envase hasta que la vía de drenaje y el fiador sean visibles.

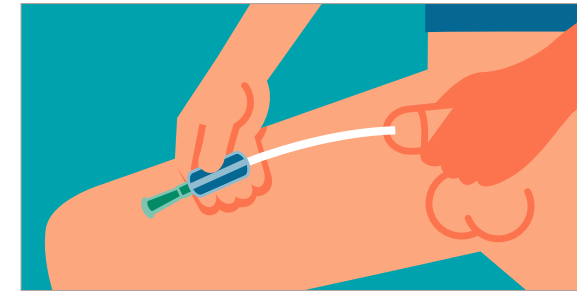


4 Sujete la vía de drenaje y/o el fiador para retirar la sonda.

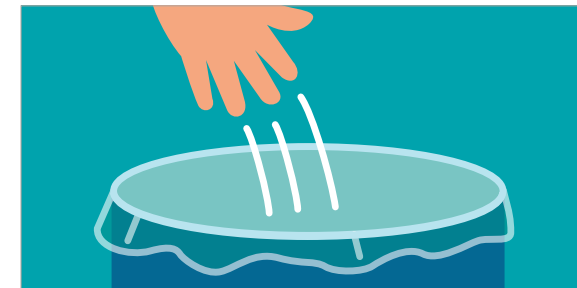
5 Tire hacia atrás del prepucio, si lo hubiera.



6A Retire el fiador de la vía de drenaje. Sujete el fiador en cualquier lugar a lo largo de la sonda, de modo que no la toque. Con el pene estirado y en posición vertical, sujete firmemente el fiador para comenzar a insertar la sonda. Suelte ligeramente el fiador y deslícelo hacia la vía de drenaje. A continuación, vuelva a sujetar firmemente el fiador para hacer avanzar la sonda. Repita el procedimiento hasta que la orina comience a fluir. Suelte el prepucio, si lo hubiera.



6B Opción de inserción alternativa: mantenga el fiador “encajado” en la vía de drenaje. Con el pene estirado y en posición vertical, sujete el fiador/vía de drenaje e inserte la sonda en la uretra con una mano hasta que la orina comience a fluir. Suelte el prepucio, si lo hubiera.



7 Una vez que se detenga el flujo de orina, retire la sonda lentamente. Si la orina fluye de nuevo, haga una pausa hasta que se detenga. Tras asegurarse de que la vejiga está vacía, retire la sonda por completo. La sonda se puede desechar en una papelería. **NO LA TIRE POR EL INODORO.** Siga todas las normativas locales de eliminación.



8 Lávese las manos.



Indicaciones y uso previsto: Esta sonda intermitente es un dispositivo con forma tubular flexible que se inserta a través de la uretra en pacientes femeninos, masculinos y pediátricos que necesiten eliminar orina de la vejiga.

ADVERTENCIAS

No utilizar si el embalaje está dañado o ha sido abierto. Para ayudar a reducir la posible infección u otras complicaciones, no lo reutilice. En caso de sentir malestar o cualquier signo de lesión, interrumpir inmediatamente el uso del producto y consultar a su profesional de la salud.

Precauciones: Si presenta cualquiera de las situaciones descritas a continuación, por favor consulte a su profesional de la salud antes de utilizar este producto:

- Uretra seccionada
- Sangrado uretral de origen desconocido
- Estrechamiento uretral pronunciado
- Falsa vía uretral
- Uretritis – inflamación de la uretra
- Prostatitis – inflamación de la glándula prostática
- Epididimitis – inflamación del epidídimo (tubo testicular)

La técnica del autocateterismo debe realizarse siguiendo las pautas y las recomendaciones de su profesional de la salud y solo de acuerdo a las instrucciones de uso indicadas. Dado que el número de cateterizaciones varía en función de la persona, debería ser su médico quien determinara su frecuencia. Para cualquier otra pregunta sobre su cateterización, por favor, contacte con su médico.

Notas: Almacenar las cajas en posición horizontal y a temperatura ambiente. Póngase en contacto con un profesional sanitario para obtener ayuda con los productos para el cuidado de la continencia. En caso de lesión grave (incidente) relacionada con el uso del producto, póngase en contacto con su distribuidor o fabricante local y con la autoridad local competente. Si desea más información, consulte www.hollister.com/authority o póngase en contacto con el representante para la CE o su distribuidor local.

EE. UU. Rx Only.

Aviso: La ley federal (de EE. UU.) limita la venta de este dispositivo a médicos o bajo prescripción facultativa a otros profesionales sanitarios autorizados por la ley del estado a pedir este producto.

Hollister, el logotipo de Hollister y Onli son marcas registradas de Hollister Incorporated.

© 2022 Hollister Incorporated. 923508-0822 US-01775



Hollister Incorporated
2000 Hollister Drive
Libertyville, Illinois 60048
1.888.808.7456

www.hollister.com